



Ю.А. Клейнер, Е.И. Риехакайнен
Санкт-Петербургский
государственный университет

**К ВОПРОСУ ОБ ЭКСПЕРИМЕНТАЛЬНОЙ
ПРОВЕРКЕ СУЩЕСТВОВАНИЯ
МОНОСИЛЛАБОВ СЛОЖНОЙ КОНФИГУРАЦИИ**

Санкт-Петербург
2018

ПСИХОЛИНГВИСТИЧЕСКИЕ ЭКСПЕРИМЕНТЫ

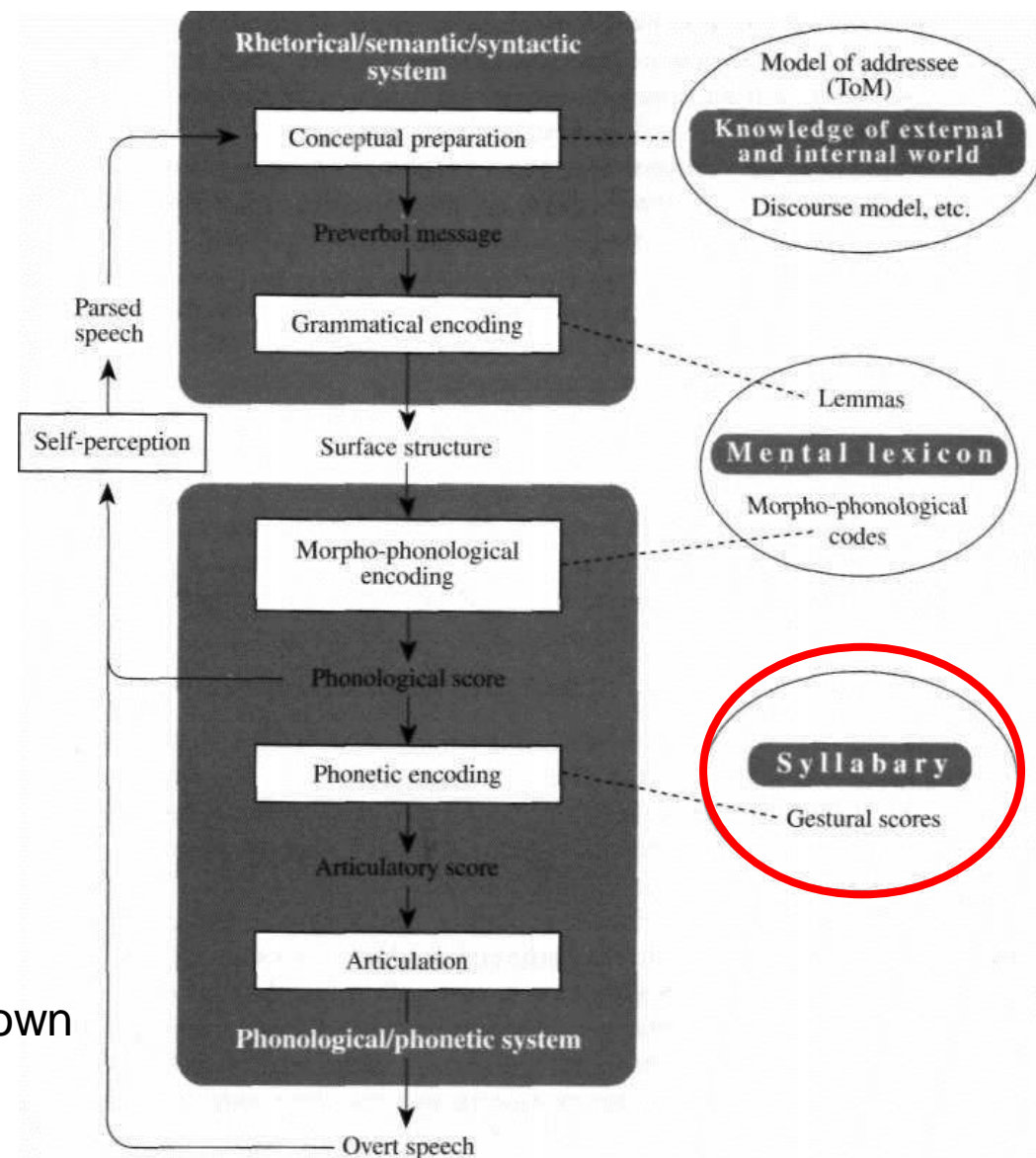
- направленные на проверку статуса слога в ментальном лексиконе носителя английского языка;
- эксперименты на слоговое деление (с участием детей и взрослых);
- эксперименты на определение того, как соотносятся между собой различные реализации /t/ и /d/ (McLennan et al. 2005)

ПСИХОЛИНГВИСТИЧЕСКИЕ ЭКСПЕРИМЕНТЫ

- направленные на проверку статуса слога в ментальном лексиконе носителя английского языка:

уровень слогов в ментальном лексиконе («силлабарий») (Dell 1986; Levelt 1983, 1993 и др.)

Levelt, W. (1999). A Blueprint of the speaker. In C. Brown & P. Hagoort (eds.), The neurocognition of language (chapter 4). Oxford Press. P. 87.



ПСИХОЛИНГВИСТИЧЕСКИЕ ЭКСПЕРИМЕНТЫ

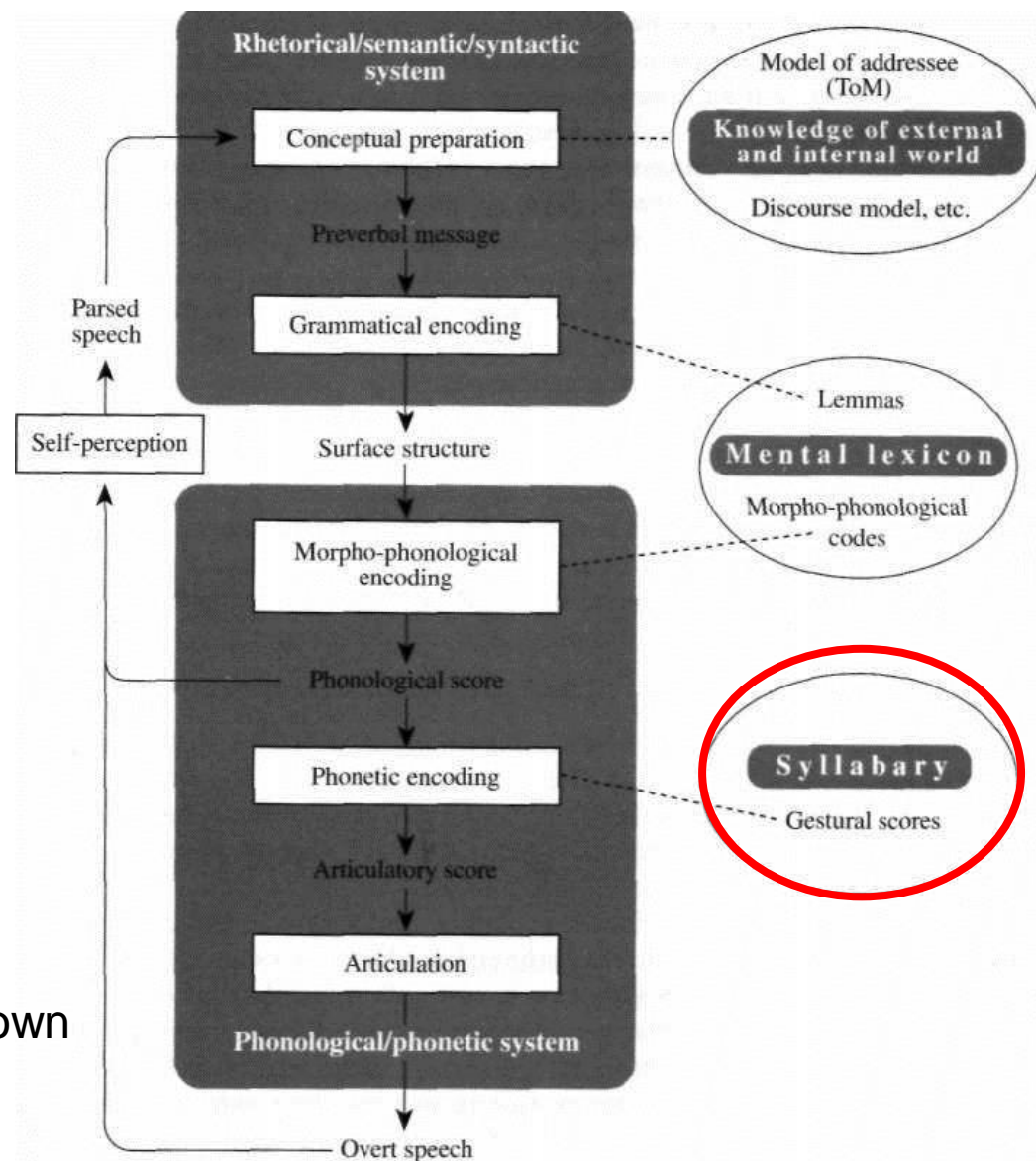
- направленные на проверку статуса слога в ментальном лексиконе носителя английского языка:

уровень слогов в ментальном лексиконе («силлабарий») (Dell 1986; Levelt 1983, 1993 и др.)



как проверить?

Levelt, W. (1999). A Blueprint of the speaker. In C. Brown & P. Hagoort (eds.), The neurocognition of language (chapter 4). Oxford Press. P. 87.



ПСИХОЛИНГВИСТИЧЕСКИЕ ЭКСПЕРИМЕНТЫ

метод прайминга

- ***Ferrand et al. 1996, 1997***: эффект слогового прайминга в английском и французском; задание на называние картинок; праймы – открытые и закрытые слоги; стимулы – слова с четко выделяемой границей (*balcony*) и с амбисиллабическими согласными (*balance*):

праймы

стимулы

bal / ba



BALCONY



BALANCE

есть эффект прайминга

нет эффекта прайминга

ПСИХОЛИНГВИСТИЧЕСКИЕ ЭКСПЕРИМЕНТЫ

метод прайминга

- **Ferrand et al. 1996, 1997**: эффект слогового прайминга в английском и французском; **задание на называние картинок**; праймы – открытые и закрытые слоги; стимулы – слова с четко выделяемой границей (*balcony*) и с амбисиллабическими согласными (*balance*):

праймы

стимулы

bal / ba



BALCONY



BALANCE

есть эффект прайминга

нет эффекта прайминга

ПСИХОЛИНГВИСТИЧЕСКИЕ ЭКСПЕРИМЕНТЫ

метод прайминга

- **более поздние работы** (Brand et al. 2003; Schiller et al. 2002; Schiller & Costa 2006): эффект совпадения количества элементов (segmental overlap effect): учитывали разные факторы: время предъявления прайма; промежуток между предъявлением прайма и стимула.

ПСИХОЛИНГВИСТИЧЕСКИЕ ЭКСПЕРИМЕНТЫ

метод прайминга

- **более поздние работы** (Brand et al. 2003; Schiller et al. 2002; Schiller & Costa 2006): эффект совпадения количества элементов (segmental overlap effect): учитывали разные факторы: время предъявления прайма; промежуток между предъявлением прайма и стимула.

НО:

только письменное предъявление; может быть, устное изменит ситуацию...

ПСИХОЛИНГВИСТИЧЕСКИЕ ЭКСПЕРИМЕНТЫ

метод прайминга

- **более поздние работы** (Brand et al. 2003; Schiller et al. 2002; Schiller & Costa 2006): эффект совпадения количества элементов (segmental overlap effect): учитывали разные факторы: время предъявления прайма; промежуток между предъявлением прайма и стимула.

НО:

только письменное предъявление; может быть, устное изменит ситуацию...

праймы

стимулы

гипотеза

сі-

CITY

нет эффекта прайминга

ba-

BAKER

есть эффект прайминга

ПСИХОЛИНГВИСТИЧЕСКИЕ ЭКСПЕРИМЕНТЫ

эксперименты на слоговоеделение

обзор методик (*Eddington & Cairns 2015*):

! не упоминается слово «слог», только «деление на части»:

1) эксперименты на деление (division experiments); «_» или «/» - в письменном варианте, вставка паузы или звуков между частями слова – в устном; с вариантами ответа или без;

2) эксперименты на идентификацию (identification task): назвать / выбрать / удвоить первую или последнюю часть слова;

3) эксперименты на перестановку (reversal tasks): переставить местами первую и вторую часть слова.

Стимулы: слова с консонантными кластерами и амбисиллабическими согласными

ПСИХОЛИНГВИСТИЧЕСКИЕ ЭКСПЕРИМЕНТЫ

эксперименты на слоговоеделение

обзор методик (*Eddington & Cairns 2015*):

! не упоминается слово «слог», только «деление на части»:

1) эксперименты на деление (division experiments); «_» или «/» - в письменном варианте, вставка паузы или звуков между частями слова – в устном; с вариантами ответа или без;

2) эксперименты на идентификацию (identification task): назвать / выбрать / удвоить первую или последнюю часть слова;

3) эксперименты на перестановку (reversal tasks): переставить местами первую и вторую часть слова.

Стимулы: слова с консонантными кластерами и амбисиллабическими согласными



Одинаковые ли результаты дает применение разных методик?

ДА (Côté & Kharlamov 2011)

vs.

НЕТ (Eddington & Cairns 2015)

ПСИХОЛИНГВИСТИЧЕСКИЕ ЭКСПЕРИМЕНТЫ

эксперименты на слоговоеделение

обзор методик (*Eddington & Cairns 2015*):

! не упоминается слово «слог», только «деление на части»:

1) эксперименты на деление (division experiments); «_» или «/» - в письменном варианте, вставка паузы или звуков между частями слова – в устном; с вариантами ответа или без;

2) эксперименты на идентификацию (identification task): назвать / выбрать / удвоить первую или последнюю часть слова;

3) эксперименты на перестановку (reversal tasks): переставить местами первую и вторую часть слова.

Стимулы: слова с консонантными кластерами и амбисиллабическими согласными



Одинаковые ли результаты дает применение разных методик?

ДА (Côté & Kharlamov 2011)

vs.

НЕТ (Eddington & Cairns 2015)

лучше по возможности использовать несколько методик

инструментальный анализ

- влияние слоговой структуры на коартикуляцию гласных (Мок 2006, 2010): последовательности: /C₁V₁#C₂V₂/ и /C₁V₁C₂#V₂t/; английский и тайский – гипотеза не подтвердилась.